

Léost

INFORMATIQUE

Solution multimédia
Conseil - Formation
Audit en informatique

CREATION D'UN SITE AVEC FRONTPAGE

Ce petit topo permet aux personnes ayant suivi une formation (entreprises ou étudiants) de pouvoir retrouver facilement leur repères. Si vous n'avez pas suivi de formation, vous pouvez me contacter ; En tant qu'organisme de formation, une convention de formation peut-être établie vous permettant une prise en charge par votre FAF (Fond d'Aide à la Formation).

Les parties théoriques, sont omises pour ne garder que la partie ludique de la création du site.

Néanmoins, si votre besoin est de réaliser un site de le faire rapidement à partir d'un exemple sur les Glénan, vous pourrez peut-être trouver votre bonheur. De toute façon en suivant ce didacticiel, vous augmenterez votre connaissance des îles de Glénan, à défaut de parfaire votre maîtrise de Front-Page.

Ce support et les médias sont téléchargeable sur <http://www.glenan.fr/>, choisir formation ; FrontPage. Ils sont disponibles au format ZIP, auto-décompactable et STUFFIT.

Site à réaliser avec Microsoft FrontPage (version XP, également valable en quasi totalité avec Front-Page 98 et 2000)

Ce document n'est pas sous licence GNU/GPL et ne peut-être utilisé pour des formations, sous réserve d'accord écrit de l'auteur et que la partie relative aux droits d'auteur et le présent copyright apparaissent clairement.

Droits d'auteur :

Thierry Lacombe et **Villers du Terrage** pour le texte

YCA Quimper et **Quinio/OMT** pour les vues des Glénan (Toute utilisation des photos autre que ce cours nécessite l'autorisation de YCA ou de Quinio/OMT).

TABLE DES MATIERES

Table des matières	2
Analyse du site	3
Création d'un site	4
L'interface de FrontPage	4
Un dossier pour le site	5
Structure de navigation	6
Nom de fichiers	7
Thème et Bordures	8
Structure d'une page Internet	9
Contenu du site	10
Le texte	10
Les sauts de paragraphes	10
Les puces	10
Hyperliens	11
Style HTML	11
Signets	12
Les tableaux	13
Les images	14
Images Vectoriels	15
Images à partir du fichier	15
Zone réactives	17
Autres composants	18
Texte défilant	18
Tableau Excel	18
Effets DHTML	18
Personnalisation	19
Le thème	19
Bordures partagées	21
Publier le site	22
L'hébergeur	22
Meta Tag	22
Publier	23
Tester le site	23
Référencer son site	24
Comment référencer	24
Autre moyens de promotion	24
Petite liste de moteurs	25
Quelques conseils	26

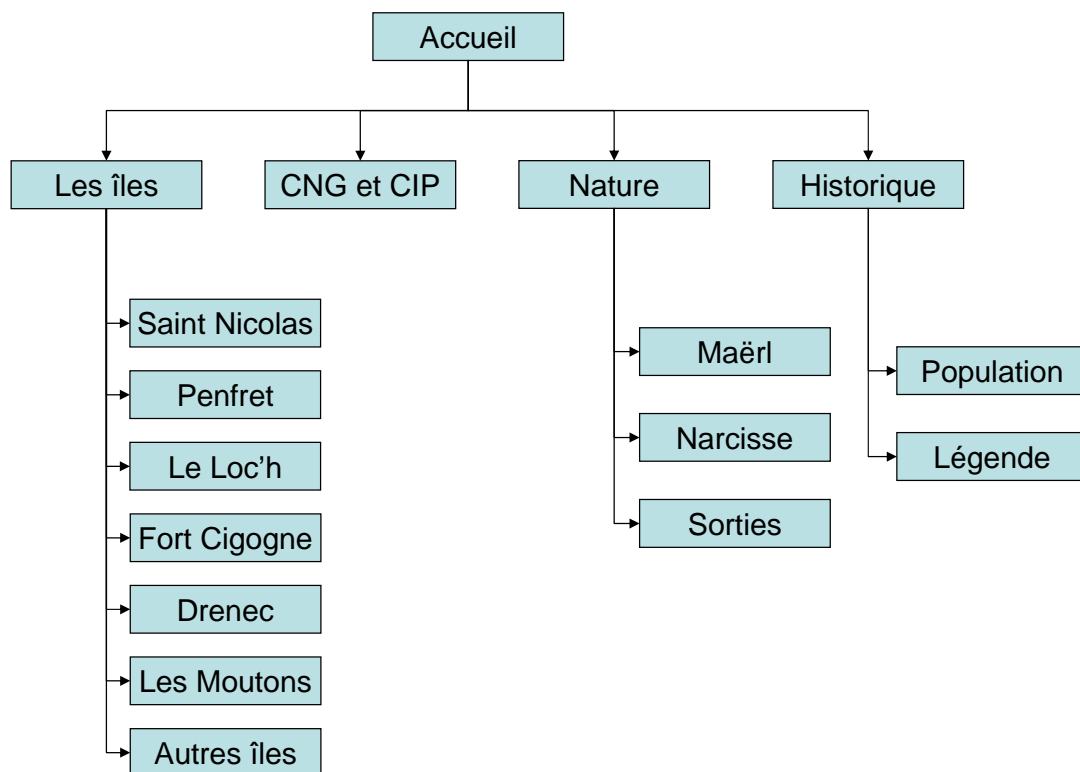
ANALYSE DU SITE

Avant de construire un site, il faut se poser beaucoup de question :

- Qu'attendent les utilisateurs de mon site ? Qui sont-ils ?
- Mon site apporte-t-il quelque chose de neuf sur la toile ?
- Que mettre dans le site ? comment faire les mises à jour ?...

Pour les sites simples, comme pour les plus complexes d'ailleurs, il est important de savoir ce que vous voulez mettre en place.

Il est utile de créer un organigramme permettant de visualiser les pages sur papier ou avec un logiciel quelconque (y compris un logiciel de création de site)



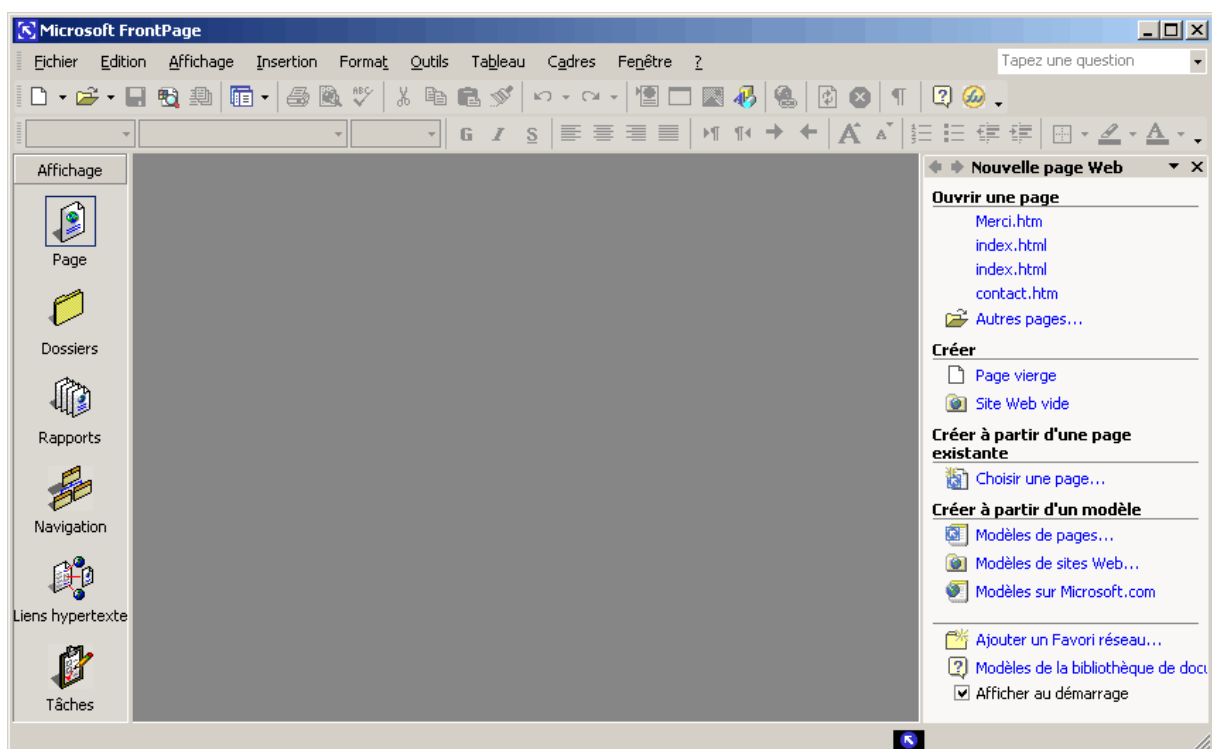
Pour chacune des pages, il faudra trouver le contenu (textes images... pouvant être incorporé). Si vous n'avez pas suffisamment de contenu pour une page (maintenant ou à terme), il peut être utile de modifier la structure du site.

CREATION D'UN SITE

L'INTERFACE DE FRONTPAGE

L'interface de FrontPage ressemble assez à celle de Word. Elle comprend :

- Une barre de menu
- Une barre d'outils Standard
- Une barre d'outils Mise en forme
- Une barre d'outils Affichage (sur le coté gauche)



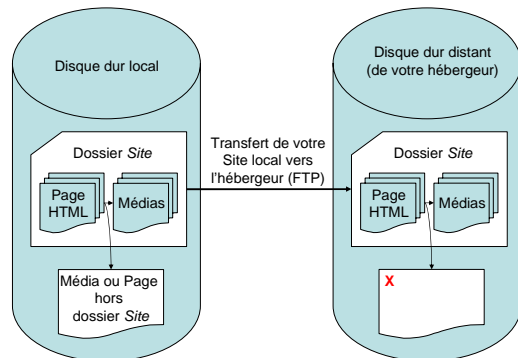
La barre d'affichage est importante surtout en mode « Navigation », car elle permet de créer et de gérer la structure de navigation.

UN DOSSIER POUR LE SITE

La première chose à faire dans la création d'un site avec n'importe quel logiciel est de créer un dossier qui contiendra l'ensemble de vos données : pages Internet (HTML) et médias (images, sons...).

Vous devez impérativement faire en sorte que l'ensemble de votre site soit dans le dossier (ou accessible sur un site Internet).

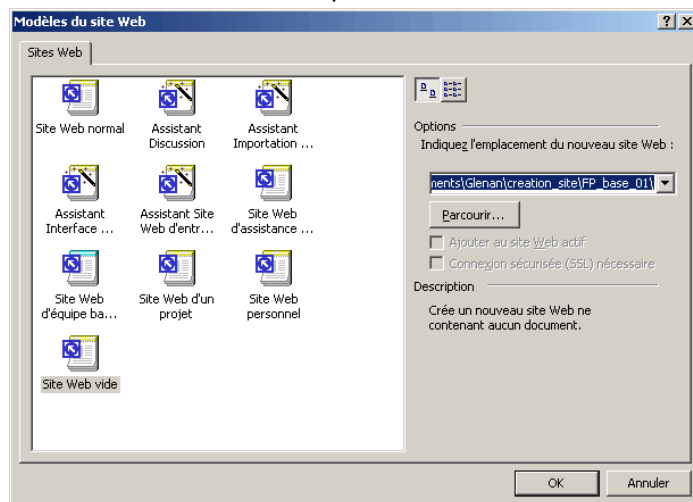
Si vous avez une page ou un média en dehors du dossier, vous pourrez le visualiser correctement en local, mais après transfert chez l'hébergeur, vous ne pourrez accéder à la page ou au média et vous aurez un message d'erreur.



Dans FrontPage utiliser le menu « Fichier - Nouveau/Nouvelle - Page ou site Web... »

Le « Volet Office » apparaît à droite de l'écran (voir interface FrontPage ci-dessus)

Dans le « Volet Office » cliquer sur « Site Web Vide ». La boîte de dialogue ci-dessous apparaît.

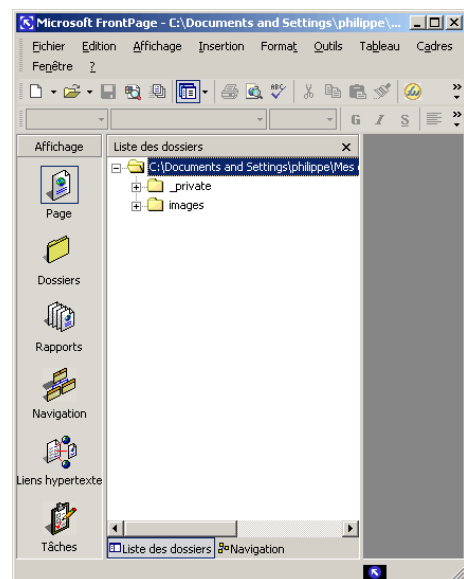


Sélectionner le dossier dans lequel vous souhaitez mettre votre site. Pour les sites traditionnelles, il est préférable de les créer dans un dossier qui sera dans le dossier Mes documents\Mes Sites Web en créant un sous-dossier portant le nom du site que vous allez créer. Attention avec FP 98, il faut créer le dossier dans le dossier C:\inetpub\wwwroot ou C:\webshare\wwwroot en fonction du serveur Web personnel PWS installé.

Le résultat doit être équivalent à ci-dessous

2 dossiers ont été créés :

- images qui devra contenir les medias de votre site
- _private qui pourra contenir (entre autre) les résultats des formulaires et autres parties privées



STRUCTURE DE NAVIGATION



Cliquer sur le bouton Navigation dans la barre d’Affichage.

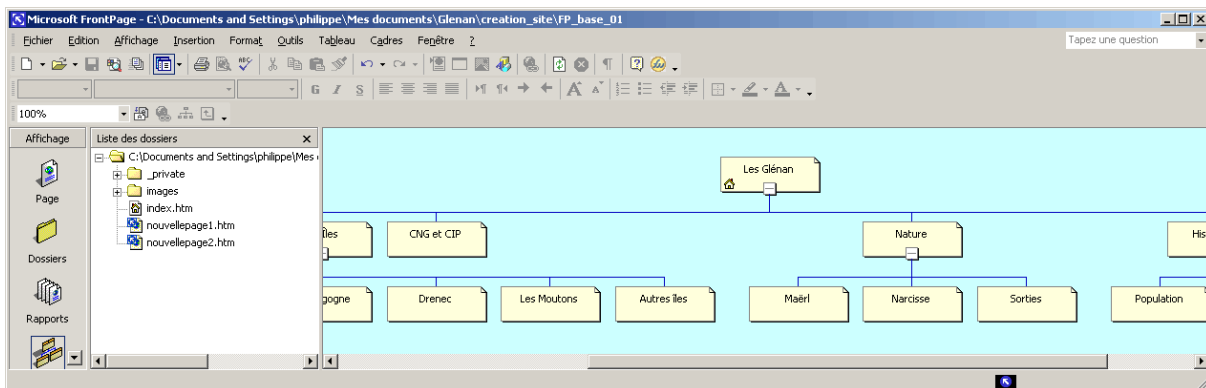
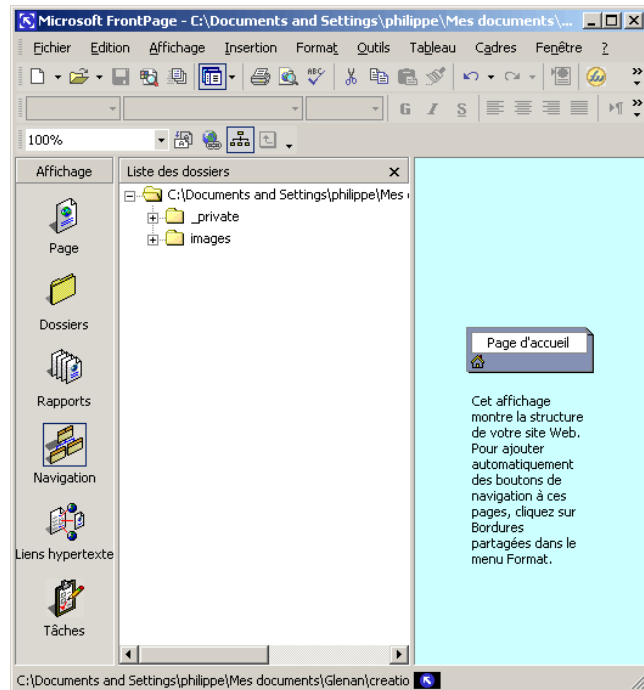


Cliquer sur le bouton « Nouvelle Page » dans la « barre d’Outils Standard »

Vous avez l'image ci-contre à l'écran

Par Clic Droit sur la page d'accueil, utiliser « Nouveau – Page » pour créer autant de page que nécessaire sous la page d'accueil. Par clic droit sur les pages créées, modifier le nom des pages et éventuellement créer de nouvelles sous-pages.

La structure du site (pour le site Glénan) est comme ci-dessous



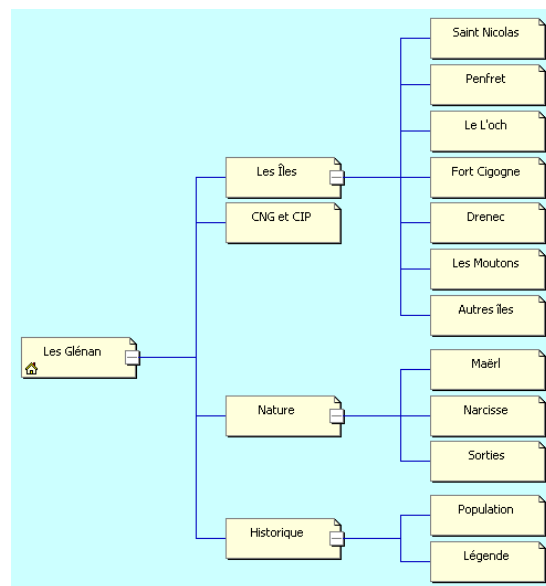
Même avec un grand écran, il est possible que vous ne puissiez voir l'intégralité du site,



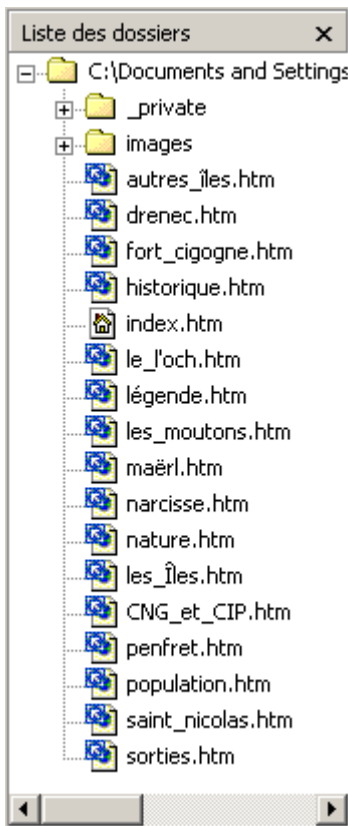
Cliquer le bouton "Portait/paysage" dans la barre d'outils "Navigation" pour changer l'orientation de l'arborescence

La petite maison indique que c'est la page d'accueil

Attention : aucune page n'a encore été créée. Vérifier que les noms des pages sont corrects avant de passer à la suite.



NOM DE FICHIERS



Double cliquer sur la page d'accueil (ou faire un clic droit « Appliquer les modifications » dans la partie cyan de l'interface)
Les différentes pages du site sont créés

Si vous n'avez pas la « Liste des dossiers » d'affichée à l'écran, utiliser le menu Affichage.

Important : Jamais d'accent, ni d'espace dans le nom des fichiers (pages HTML, médias...) pour éviter des problèmes ultérieures avec l'hébergement

Le logiciel FrontPage étant un logiciel américain francisé, il respecte la règle qui impose « pas d'espace », mais les accents n'existent pas en langue anglaise, donc ;-)...

Si vous avez des pages nommées « nouvellepage1.htm » et suivantes, vous avez validé la structure de navigation avant qu'elle soit totalement renommée.

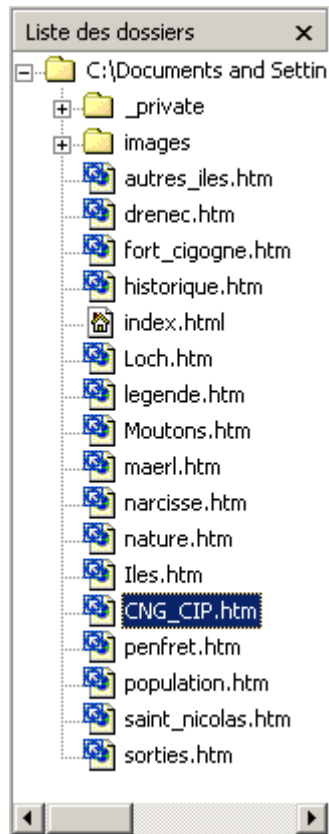


Cliquer sur le mode Dossier

Ce mode permet de visualiser le nom du fichier (devant respecter les contraintes de l'hébergeur) et la colonne « Titre » qui contient les termes qui seront utilisées dans la structure de navigation.

Changer les *Noms* en fonction des termes utilisés dans les *Titres*.

Nom	Titre
private	
images	
autres_îles.htm	Autres îles
CNG_CIP.htm	CNG et CIP
drenec.htm	Drenec
fort_cigogne...	Fort Cigogne
historique.htm	Historique
îles.htm	Les Îles
index.html	Les Glénan
legende.htm	Légende
Loch.htm	Le L'och
maerl.htm	Maërl
Moutons.htm	Les Moutons
narcisse.htm	Narcisse
nature.htm	Nature
penfret.htm	Penfret
population.htm	Population
saint_nicolas...	Saint Nicolas
sorties.htm	Sorties

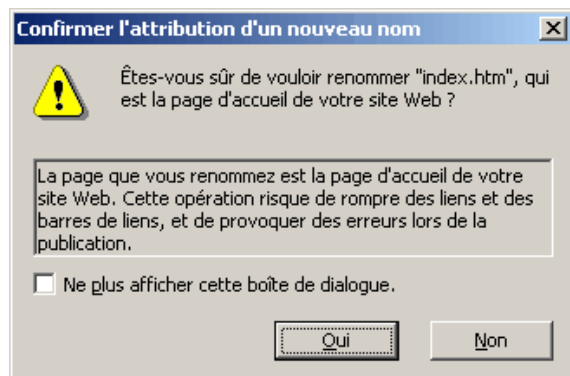


Faire un clic droit sur les noms de fichier et les modifier pour qu'il n'y ait plus d'accent et éventuellement simplifier les noms.

Attention à bien garder l'extension de fichier (htm...) qui est sur chaque page (ou document) pour éviter des déboires avec le navigateur

Penser aussi à modifier index.htm en index.html qui sur la plupart des serveurs est prioritaire (voir les contraintes que vous fournit l'hébergeur sur le nom et l'extension de la page d'accueil)

Un message apparaît. Valider



La noms de fichier peuvent être comme ci-contre

La structure du site est terminée

THEME ET BORDURES

Ouvrir la page d'accueil (index.html), si ce n'est déjà fait. La page est vide. Avant de mettre le contenu, il est préférable de mettre en place la structure de navigation qui permettra de se déplacer dans le site.

Plusieurs avantages à cette démarche :

- Vous n'avez plus qu'à vous préoccuper du contenu et pas de la gestion des boutons
- Chaque page créée contient automatiquement les boutons de navigation...

Quelques inconvénients persistent :

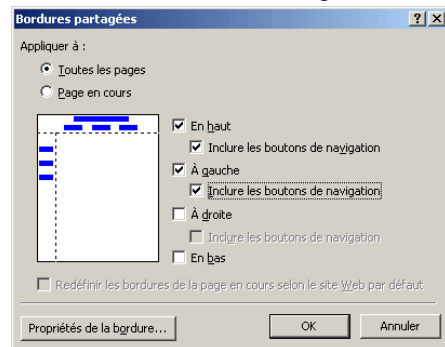
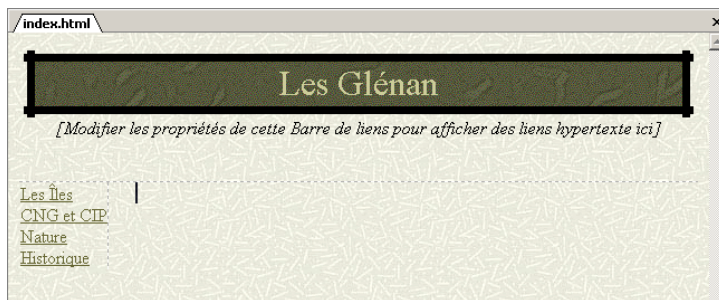
- Limitation de l'imaginaire de création graphique
- Catastrophe dans la navigation si vous modifiez les objets des bordures

Utiliser le menu « Format – Thème... » et sélectionner dans la liste celui correspondant le mieux au site. Ne pas oublier d'appliquer le thème à toutes les pages.

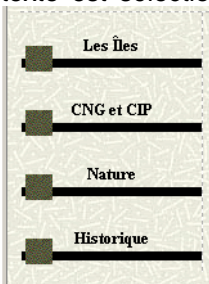


Les meilleurs résultats sont souvent obtenus en cochant les cases « Graphismes animés » et « Image d'arrière plan ». Cliquer sur « OK » pour valider. Valider le message vous avertissant que la mise en page peut-être modifiée. Si le thème ne vous plaît pas il est possible de le changer à tous moment.

Pour créer les boutons, utiliser le menu « Format – Bordures partagées... ». Il faut l'appliquer à toutes les pages et les mettre en haut et à gauche en incluant dans les 2 cas les boutons de navigation. Valider la boîte de dialogue.



En vous déplaçant sur le texte dans la bordure de gauche (contenant le nom des 4 pages sous la page d'accueil), l'icône ci-contre apparaît. Double cliquer dessus pour modifier les propriétés de la barre de lien. Ne rien toucher dans l'onglet général, cliquer sur l'onglet style. Par défaut, le style texte est sélectionné. Remonter l'ascenseur en haut de la barre de défilement et sélectionner « Utiliser le thème de la page » et valider. Des boutons apparaissent à la place du texte.



La navigation au sein du site est terminée. Visualiser le site en cliquant sur l'icône « Aperçu dans le navigateur »

Le site résultat est disponible en cliquant ici.

STRUCTURE D'UNE PAGE INTERNET

Cette partie du topo n'est là que vous permette de comprendre la façon dont sont structurées des pages Internet et vous donner un vernis de langage HTML (HyperText Markup Language). Si le coté technique ne vous intéresse pas, sauter cette partie. Si vous voulez en savoir plus après la lecture de ce chapitre, reportez-vous au cours sur le HTML.

Le HTML est un langage de balise permettant de décrire le formatage des informations contenues dans une page. Les balises sont mises entre les symboles < et > pour éviter de les confondre avec le contenu lui-même. Sauf exception, chaque balise contient aussi une balise de fin, pour indiquer les bornes du formatage.

Exemple : l'Archipel des Gléan en face de Fouesnant.

Résultat : l'Archipel des **Gléan** en face de Fouesnant.

La balise (ou la balise) indique que le texte après la balise sera mis en gras jusqu'à la balise de fin . Les caractères accentués sont stockés sous la forme &LettreAccent; comme le montre le é de Gléan qui est stocké sous la forme é signalant un e accent aigu.

FrontPage gère les accents avec les Méta balises et le code serait :

l'Archipel des Gléan en face de Fouesnant

Ce qui est plus facilement lisible, mais peut poser des problèmes de visualisation dans certains pays ou avec certaines versions de navigateurs.

Une page html doit toujours contenir des balises minima indiquant le début du code html, l'entête et le corps du code.

Elle est notée sous la forme

<HTML>

<HEAD>


</HEAD>

<BODY>

</BODY>

</HTML>

L'intérieur de la balise d'en-tête (<head>) sert à mettre les méta balise (voir le chapitre sur les Meta Tags), les scripts et autres codes qui ne seront pas directement visible dans la page.



```

<html>
<head>
<meta http-equiv="Content-Type" content="text/html; charset=windows-1252">
<title>Les Gléan</title>
<meta name="GENERATOR" content="Microsoft FrontPage 5.0">
<meta name="ProgId" content="FrontPage.Editor.Document">
<meta name="Microsoft Theme" content="ricepapr 011, default">
<meta name="Microsoft Border" content="tl, default">
</head>
<body>
<p>&nbsp;</p>
</body>
</html>

```

Dans le corps (<body>) se trouve le contenu de la page proprement dit. En cliquant sur l'onglet HTML en bas de la page index, le texte ci-dessus apparaît indiquant un certain nombre de balises méta qui permettront aux personnes de savoir entre autre que vous travaillez avec FrontPage XP (5.0).

Le corps ne contient que :

<P> </P>

signalant une espace insécable () dans un paragraphe (balise <p>).

Si vous demandez un aperçu dans le navigateur puis « Affichage – Source », vous verrez que le code est beaucoup plus complexe que se qu'il ne montre.

Ce phénomène est lié au fait que les informations propres aux bordures (haut et gauche) sont contenues dans des fichiers à part et incluses dans la page lors de la finalisation (fichier left.htm et top.htm dans le dossier _borders et qui ne sont pas directement visible dans FrontPage).

Cela signifie qu'une modification dans les bordures entraîne automatiquement une modification dans toutes les pages utilisant cette bordure.

Le texte sera tapé en mode normal et le gras et autre mise en forme seront gérés par les boutons des barre d'outils ou les menus, se qui est plus pratique pour les personnes connaissant Microsoft Word.

L'accès au code HTML est souvent réalisé quand le résultat n'est pas celui souhaité ou pour réaliser des fonctions non prises en compte par FrontPage.

Un rudiment de cours HTML (toujours en bleu foncé) est dispensé au long du site pour connaître un minimum sur la structure du langage.

CONTENU DU SITE

LE TEXTE

Le texte s'écrit normalement comme dans Word. Il est possible de choisir les paramètres suivants :

- Police, mais l'interprétation de la page Html se fait sur la machine de celui qui consulte la page, s'il ne dispose pas de la police, une autre sera utilisée. Il est conseillé lors du choix des polices d'en prendre 3 : une pour les PC, une pour les Mac, une pour ceux qui n'auraient pas les polices précédentes (voir le chapitre personnalisation du thème). Les 3 grandes famille de police sont les couples (Arial, Helvetica) ; (Times New Roman, Times) ; (Courier New, Courier) avec éventuellement quelques variantes suivant les systèmes
- La taille n'existe qu'en 7, notées de 1 à 7. Les équivalent en taille de Word (en pts) sont à peu près 1 (8) ; 2 (10) ; 3 (12) ; 4 (14) ; 5 (18) ; 6 (24) ; 7 (36). Et encore les valeurs de rendu différent entre PC et Mac. Les plus couramment utilisées sont le 3 et le 2.
- Gras, Italique, Souligné. Eviter absolument le souligné qui peut être confondu avec un hyperlien
- L'alignement gauche centré, droit. L'alignement justifié n'existe pas dans le Html de base.

D'autres paramètres sont disponibles et beaucoup plus encore avec l'utilisation des feuilles de style en cascade (CSS, voir ce cours). La seule façon d'être à peu près sur que l'utilisateur voit le même texte avec les mêmes caractéristiques et de transformer le texte en image (attention cette technique augmente le poids de la page et rend délicat son indexation)

LES SAUTS DE PARAGRAPHES



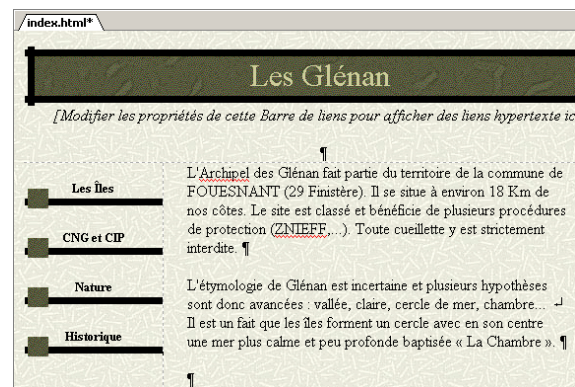
Activer le « Pied de mouche » (bouton Afficher tout) pour voir certains caractères non imprimés.

A chaque retour chariot (touche entrée) l'espace inter paragraphe est important (équivalent à une ligne vide).

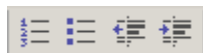
Si 2 paragraphes doivent être l'un sous l'autre, il faut faire un saut de ligne forcé (shift entrée). Ce saut de ligne place de nouveau le curseur en début de ligne, mais au sein du même paragraphe. Seul l'alignement justifié pose problème avec ce genre de technique, mais il n'est pas disponible en standard.

L'équivalent HTML du saut de ligne forcé est la balise `
`. Les paragraphes étant notifiés par `<P>`.

Utiliser le texte du fichier texte_site_glenan.rtf en copier/coller ou retaper le texte



LES PUCES



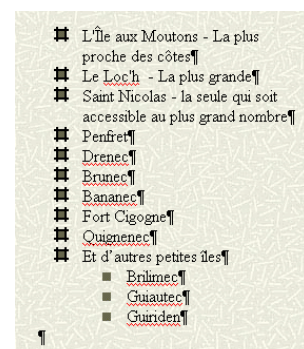
Les puces et les listes numérotées s'obtiennent en activant l'icône correspondant. En utilisant le menu « Format – Puces et numéros... » il est possible de modifier les puces.

Si un thème est utilisé, les puces deviennent des symboles graphiques.

Pour changer le niveau des puces, il faut utiliser les boutons « Diminuer ou Augmenter le retrait ».

La puce est un autre moyen de réduire l'espace entre les paragraphes.

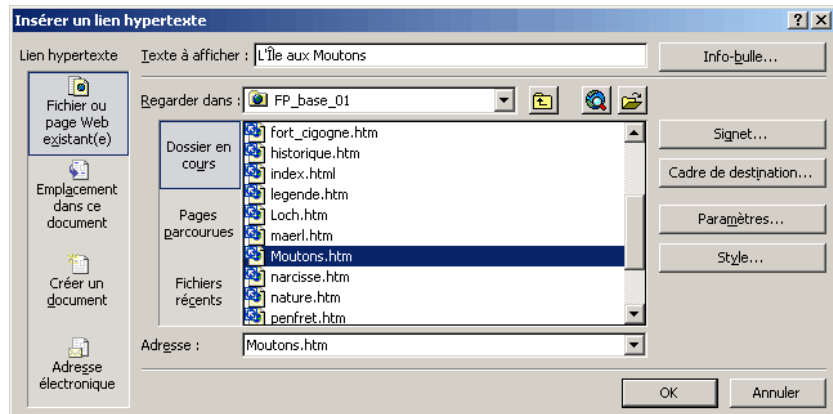
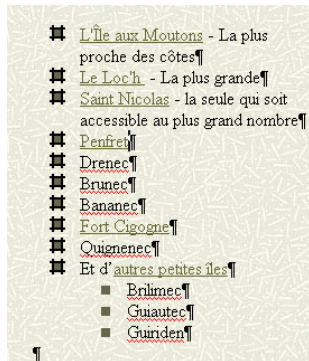
Voir l'exemple ci-contre (extrait de la page lles.htm)



HYPERLIENS

La page des îles contient du texte, dont le nom de certaines îles. Il serait intéressant de pouvoir cliquer sur le nom des îles pour aller directement sur la page correspondante

Sélectionner le texte « L'île aux Moutons » et cliquer sur le bouton « Insérer un lien hypertexte ». Sélectionner la page Moutons.htm qui est une page existante et valider.



S'il n'y a pas de thème pour la page, le lien apparaît en bleu souligné, indiquant la présence d'un lien hypertexte sur la page. Si un thème est activé, le lien apparaît souligné dans la couleur définie dans le thème pour des liens hypertexte. Recommencer l'opération sur le texte des autres îles dont la page existe.

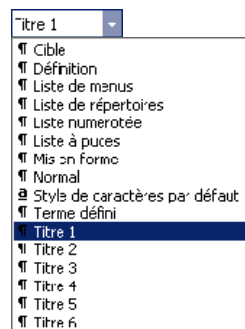
Le code HTML correspond à : `L'île aux Moutons`

La balise `<A>` correspond dans cette exemple à un lien vers l'URL définie par href. Elle se prolonge jusqu'à la balise de fin ``.

STYLE HTML

La page sur le narcisse peut-être structuré avec 4 points principaux : Une espèce unique au monde ; La plus petite réserve naturelle de France ; La gestion de la réserve naturelle ; La concurrence de la Jacinthe des Bois.

Il peuvent être mis en valeur en utilisant le gras et éventuellement le changement de taille. Il est plus judicieux d'utiliser les styles Html.



Cliquer sur le paragraphe et dans la liste déroulante des styles et choisir Titre 1. Comme pour Word, il existe quelques styles prédéfinis.

Il est possible de modifier le style des titres de niveau 1 en utilisant le menu « Format – Style... », mais ils ne seront modifiés que dans la page courante. Cette méthode n'est donc pas à utiliser.

Il est préférable de personnaliser le thème (voir ce chapitre) ou de gérer la feuille de style (voir ce cours).

Une autre solution consiste à choisir un titre de niveau inférieur.

Le code HTML correspond à `<H1>Une espèce unique au monde </H1>`. Le numéro après h correspond au niveau de titre (entre 1 et 6).

Le Narcisse des Glénan ou *Narcissus Triandrus ssp capax*

Une espèce unique au monde ¶

Le Narcisse des Glénan a des fleurs souvent groupées par deux, de couleur jaune pâle, presque blanche, y compris la couronne allongée. Il a été découvert en 1803 par Monsieur BONNEMAISON, pharmacien à QUIMPER. Il devait aussitôt susciter l'intérêt de nombreux botanistes et donna lieu à des controverses passionnées sur son statut taxonomique, c'est-à-dire sur son appartenance à tel ou tel niveau de classification. ¶

Cette espèce est l'un des fleurons de la flore régionale et nationale, elle est unique au monde. Dans l'Archipel, même si quelques îlots abritent encore de petits peuplements, c'est sur l'île Saint Nicolas que l'on trouve le fameux Narcisse. ¶

Une espèce menacée du fait de sa spécificité ¶
 Contrairement à la plupart des Narcisses, il se reproduit par graines et non par division des bulbes. Ainsi, une cueillette intensive faillit faire disparaître l'espèce. Dès 1924, les botanistes s'inquiétaient pour l'avenir de cette plante qui fit même l'objet de tentatives de culture de la part d'horticulteurs désurant la commercialiser. ¶

La plus petite réserve naturelle de France ¶

A l'initiative de la SEPNE (Société pour l'Étude et la Protection de la Nature en Bretagne), une partie de l'île Saint Nicolas fut classée en réserve naturelle en 1974. Sa gestion fut confiée à la commune de FOUESNANT. ¶

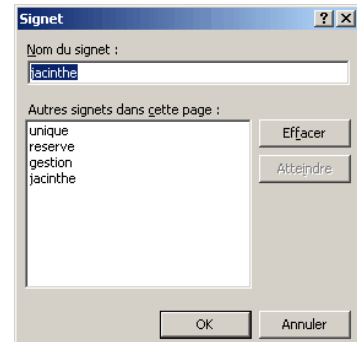
SIGNETS


Toujours sur la page relative au Narcisse des Glénan le texte étant long, il serait intéressant de pour faire un sommaire en haut de la page contenant les différents items (titres) de façon à atteindre directement l'endroit souhaité dans la page.

Il faut dans un premier temps recopier les titres en haut de la page, un par ligne et les mettre en liste à puces pour éviter les blancs.

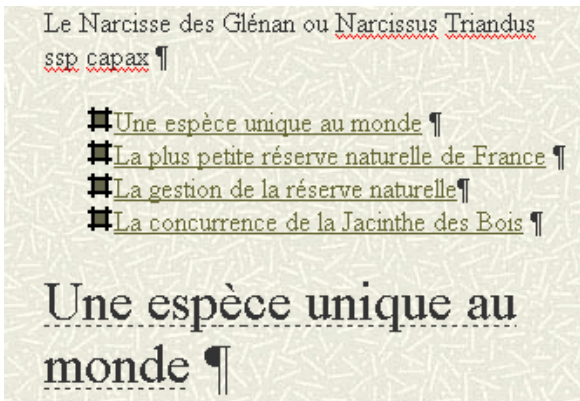
Il faut ensuite définir les endroits à atteindre dans la page (signet ou ancre). Sélectionner le texte « Une espèce unique au monde » utiliser le menu « Insertion – signet ». Donner au signet un nom plus court que celui proposée et pour éviter tout problème ultérieur, sans accent, ni espace.

Continuer la procédure avec les 3 autres titres



 Sélectionner le texte « Une espèce unique au monde » et cliquer sur le bouton « Insérer un lien hypertexte ». Cliquer sur « Emplacement dans ce document » et choisir le lien vers l'ancre voulue. Recommencer l'opération pour les 3 autres parties du menu.

Le contenu se présente comme ci-dessous, avec les hyperliens notifiés et les signets définis par du texte avec un soulignement discontinu qui n'apparaît pas dans le navigateur.



Dans la boîte de dialogue « modifier le lien hypertexte » est aussi possible de cliquer sur une page existante contenant des signets et de cliquer sur le bouton « Signet » pour ensuite choisir le signet voulu.

Le code HTML correspond à : `Une espèce unique au monde`

La balise `<A>` associée avec `NAME` permet de définir le signet "unique". Elle se prolonge jusqu'à la balise de fin ``.

Le lien sur le signet se fait avec `Une espèce unique au monde`. Le lien sur le signet est représenté par le symbole #. Devant le dièse il est possible de mettre un lien relatif ou absolu, s'il faut passer sur une autre page. Le lien pouvant dans ce cas être du type :

`Le Narcisse des Glénan est une espèce unique au monde`.

LES TABLEAUX

Le tableau permet de présenter les informations de type tableau, mais aussi beaucoup d'autres types d'information ou l'ossature du tableau n'est pas forcément visible. C'est un élément excessivement important pour le texte, l'image et la mise en page en général permettant de compenser partiellement les faiblesses de mise en page du langage HTML. Dans FrontPage il y a un menu entier consacré au tableau.

Les signets ont été créés sur la page « Narcisse », mais il manque un signet permettant de revenir en haut de la page. Pour l'instant le signet sera un signet textuel, mais la même technique peut-être employée avec un objet graphique (type GIF animé). Pour faciliter le déplacement le signet doit se trouver sur la ligne du titre et le plus simple est de faire un tableau d'1 ligne et de 2 colonnes.

Pour créer un tableau utiliser le menu « Tableau – Insérer – Tableau » pour avoir la boîte de dialogue ci-contre ou cliquer sur l'icône « Insérer un tableau » en choisissant le nombre de ligne et de colonnes.

L'alignement est général pour l'ensemble des cellules du tableau mais pourra être modifié pour les différentes entités du tableau.

La largeur du tableau pourra être défini en pourcentage (attention à ne pas choisir un % supérieur à 100%) ou en pixel pour une disposition plus précise, mais plus étriquée dans certains cas.

Si le tableau ne doit pas être visible, il faut mettre la taille de la bordure à 0.

La marge intérieure des cellules concerne l'espace entre le contenu de la cellule et la bordure.

L'espace entre les cellules permet d'augmenter la distance entre les bords des cellules.

Comme dans Word, il est possible de fusionner les cellules contiguës ou de mettre un tableau dans une cellule.

Le menu « Tableau – Propriétés du tableau – Tableau » permet d'accéder aux paramètres du tableau, pour les modifier, principalement utile pour la couleur de remplissage et les bordures.

Sélectionner le titre « Une espèce unique au monde » et le déplacer dans la cellule de gauche.

Se positionner au niveau du menu et insérer un signet Du fait de la gestion des bordures, si le signet est mis dans la bordure du haut, il se retrouve sur toutes les pages, se qui peut être utile pour remonter rapidement en haut des pages quand elle sont longues.

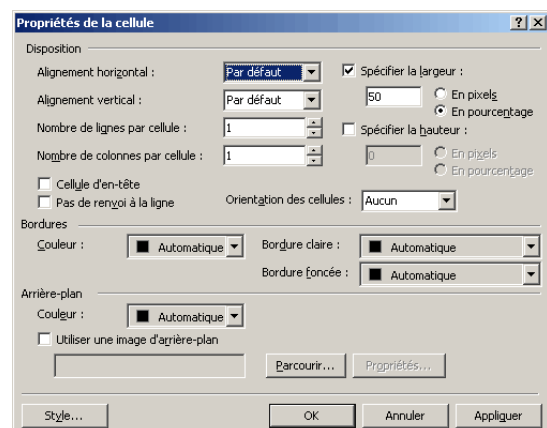
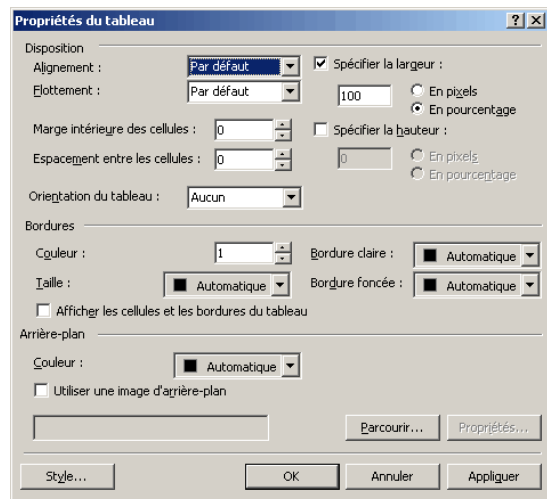
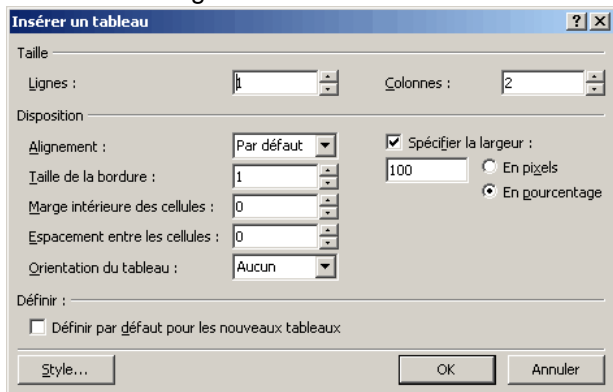
Dans la cellule de droite mettre le mot menu. Mettre le contenu de la cellule aligné à droite.

Recommencer l'opération pour les 3 autres titres

Par le menu « Tableau – Propriétés du tableau – Cellule » il est possible de modifier les paramètres de la (les) cellule(s) sélectionnée(s).

Concernant l'alignement par défaut, il est à gauche et centrée en hauteur.

Pour d'autres exemples de tableaux, voir plus loin dans le cours et le site.



Le code HTML des tableaux inclut plusieurs balises. La balise principale est la balise `<TABLE>` qui concerne le tableau lui-même. La bordure (`BORDER`), l'espace entre les cellules (`CELLSPACING`) et la marge intérieure des cellules (`CELLPADDING`) sont définies en arguments de la balise `<TABLE>`. Ensuite, viennent les balises `<TR>` qui indiquent un changement de ligne. À l'intérieur de chaque ligne la balise `<TD>` permet de définir le contenu de la cellule lui-même.

Il est possible de rencontrer d'autres balises dans un tableau comme `<TH>` pour définir des entêtes de tableau et surtout `COLSPAN` et `ROWSPAN` pour fusionner des cellules respectivement sur une ligne, ou une colonne. La combinaison des 2 étant possible.

Dans notre exemple le code généré serait en HTML (le code généré par FrontPage est un petit peu plus lourd, mais...) :

```
<TABLE BORDER="0" CELLPADDING="0" CELLSPACING="0" WIDTH="100%">
  <TR>
    <TD>
      <H1><A NAME="unique">Une espèce unique au monde </A> </H1>
    </TD>
    <TD>
      <P ALIGN="right"><A HREF="#Menu">Menu</A></TD>
  </TR>
</TABLE>
```

Il est à noter que l'alignement à droite ("`right`") est fait au niveau du paragraphe, mais que dans ce cas, il aurait pu être fait au niveau de la cellule en utilisant les mêmes arguments.

LES IMAGES

Ce chapitre ne traite pas de la création d'images (voir à ce sujet le cours Création d'images), mais de l'incorporation d'image dans FrontPage.

Dans un site Internet peu de formats d'images peuvent être inclus, et parmi elle principalement le format bitmap :

- Les fichiers JPEG (ou JPG) qui sont souvent utilisés pour les photos
- Les fichiers GIF pour les images avec beaucoup d'aplats (surface de couleur identique) comme les logo, cartes... les images animées et les images nécessitant de la transparence.

Il est aussi possible d'utiliser d'autres formats plus ou moins contraignants et utilisés :

- SWF format originaire de Macromedia Flash, nécessitant un plug-in très largement répandu.
- Les fichiers PNG, qui même en gérant la transparence sur 8 bits (au plus) normalement, n'est pas reconnu par IE (même IE6) du moins pour la transparence 8 bits.
- JPEG2000 avec ces problèmes de coût de licence et de non compatibilité.
- SVG format originaire de Adobe intégrant le XML et nécessitant un plug-in...

Utiliser donc de préférence les formats JPEG et GIF, éventuellement le SWF, si vous possédez des connaissances en HTML ou si vous avez Macromedia Dreamweaver (Oups ! c'est un cours sur MS FrontPage ;-))

Pour les autres formats que vous utilisez : PSD, TIFF, BMP, WMF, EMF, PICT... faire une croix dessus si vous voulez être vu en dehors de votre ordinateur (et encore !) en plus du problème de poids que pose bon nombre de ces formats.

Pour intégrer une image dans FrontPage, utiliser le menu « Insertion – Images – À partir fichier... ». Si vous ne possédez aucune images, vous pouvez en récupérer sur Internet ou dans la bibliothèque de Microsoft. Sous réserve de respecter les droits d'auteurs. Il existe des sites qui ont « pompés » des images ou des animations réalisées antérieurement sur les Glénan sans qu'aucune demande n'est été faite à l'auteur, ni sans créer de lien vers le site d'où provenait l'image.

Sauf dans le cas d'images qui seront retraitées dans FrontPage (voir le chapitre Images vectorielle), il est impératif que l'image soit définie dans le logiciel de dessin à la taille souhaitée, car une diminution de la taille de l'image dans FrontPage ne diminuera en rien le poids de l'image (et donc son temps de chargement) et une augmentation de l'image provoquera un effet de pixelisation pas très esthétique.

IMAGES VECTORIELS

Il peut paraître étonnant de faire un chapitre sur les images vectorielles dans la mesure où elles ne sont pas compatibles avec le web, mais les cliparts comportent de nombreux fichiers vectoriels (extensions WMF ou EMF). En se déplaçant sur une image de la bibliothèque, l'info bulle renvoie les mots clés relatifs à l'image, la taille (hauteur et largeur en pixels), le poids en Ko et le type de fichier. Ouvrir la page « Nature ».

Ouvrir la bibliothèque de clipart. Dans le volet « Insérer une image clipart », taper le (les) mot(s) clé(s) à rechercher ou utiliser le bouton « Bibliothèque multimédia... » pour choisir une image de type WMF ou EMF et l'insérer dans le site.

Enregistrer la page. Automatiquement FrontPage vous demande d'enregistrer les images dans le site. Le nom de départ n'étant pas significatif, il est préférable de le renommer et de changer le dossier de destination par le dossier images (ou autre en fonction de la structuration de votre site). Si vous n'êtes pas d'accord avec le format d'image, cliquer sur « Options de l'image... » pour basculer entre GIF et JPEG (dans le cas des cliparts, le GIF est préférable).

L'image se présente comme ci-contre. Si le fond est blanc, cel convient, sinon il faut rendre le blanc transparent pour une meilleure utilisation du logo.

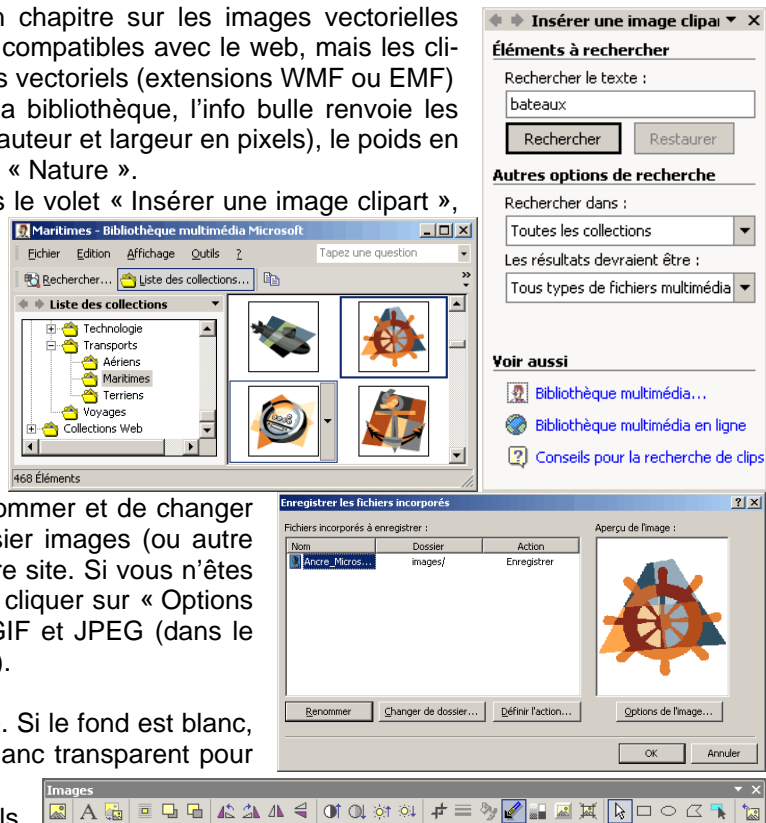
En cliquant sur l'image, la barre d'outils « Images » apparaît.

Cliquer sur le bouton « Couleur transparente », puis sur le blanc de l'image. Le blanc (ou la couleur sélectionnée) disparaît. En sauvegardant la page, FrontPage de mande de nouveau à sauvegarder l'image, mais l'action est Écraser au lieu de Enregistrer, car l'image existe déjà.



L'image créée par FrontPage pèse 3205 octets pour une taille de 208 x 192 pixels.

Généré avec Fireworks, à la même taille et en 16 couleurs, le fichier pèse 3427 octets, mais le dessin est antialiasé (pas d'effet d'escalier sur traits obliques et les courbes). Le fichier ayant les mêmes caractéristiques que celui généré par FrontPage, mais optimisé avec Fireworks pèse 2409 octets



IMAGES A PARTIR DU FICHER

Pour intégrer une images autres, utiliser « mes collections » de la bibliothèque clipart ou sélectionner le menu « Insertion – images – A partir du fichier... ». Par défaut, c'est le dossier du site qui est choisi. Si l'image à été enregistrée dans le dossier image, il suffit de la sélectionner pour l'insérer (avec les version 2000 et antérieure de FP, les images ne sont pas forcément visible si elle ont été déposée dans le dossier quand le site est ouvert).

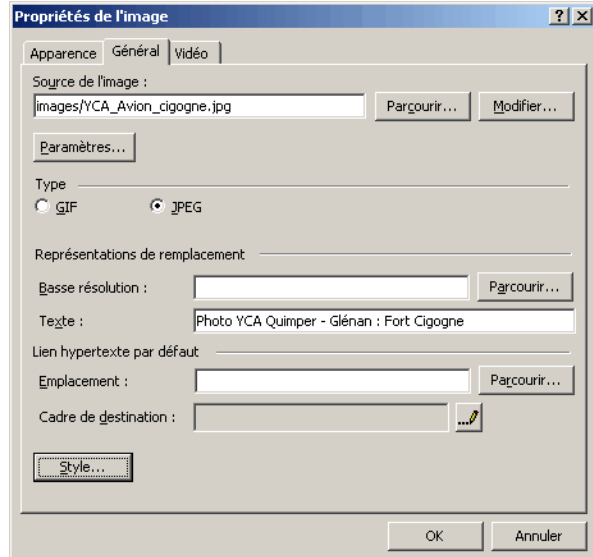
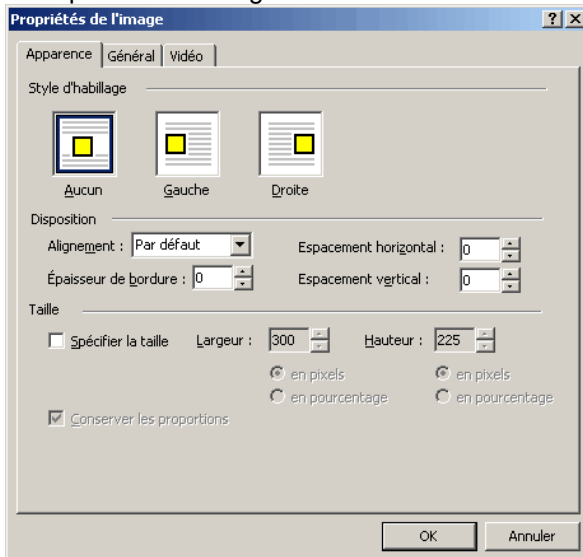
Lors de l'enregistrement de la page, FrontPage demande l'enregistrement des images dans le site et si possible dans le dossier image.



Intégrer les images suivantes après le texte descriptif de l'île en centrant les paragraphes sur les pages nommées :

Page Fort Cigogne	YCA_Avion_cigogne.jpg	Page Drenec	YCA_Avion_drenec.jpg
Page Penfret	YCA_Avion_penfret.jpg	Page Les Moutons	YCA_Avion_moutons.jpg
Page Loc'h	YCA_Avion_loch.jpg		

Une fois l'image insérée, il est possible de modifier ces paramètres en utilisant le clic droit sur l'image « Propriétés de l'image... ».



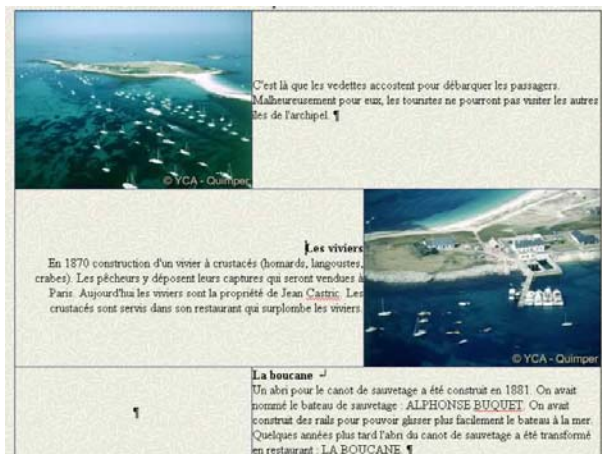
Dans l'onglet « Style d'habillage », il est possible de changer l'alignement de l'image (à droite ou à gauche). Attention toute fois, car en cas d'images multiples proches les unes des autres, il est possible que des chevauchements d'images interviennent. Il est plus utile dans ce cas d'utiliser les tableaux. Sauf indications expresses, il est déconseillé d'utiliser la case à cocher « Spécifier la taille » car soit le poids sera trop important par rapport à taille, soit un effet de pixellisation peut apparaître.

Dans l'onglet « Général » ne pas changer le type, mais il est intéressant de mettre un texte qui permet 2 choses.

- L'affichage du texte à la place de l'image, permettant à l'internaute de savoir quel est le contenu de l'image avant son chargement. Les boutons de FrontPage ont du texte permettant à l'utilisateur de cliquer avant que les images ne soient chargées.
- Une info bulle quand l'utilisateur passe la souris sur l'image.

Sur la page Narcisse mettre les photos PL_narcisse.jpg et YCA_narcisse.jpg avec un alignement à droite et à gauche.

Sur la page Saint Nicolas, placer le texte de Gérard Guillou. Comme il y a quelques photos à mettre le tableau est plus indiqué. Il y a 6 paragraphes, il est donc intéressant de construire un tableau de 6 lignes et 3 colonnes. Les 3 colonnes pourront être fusionnés par 2 alternativement à gauche et à droite de façon à laisser plus de place pour le texte. Centrer les cellules contenant les images. Enlever la bordure du tableau et insérer successivement les images : YCA_Avion_nicolas_global.jpg, YCA_Avion_nicolas_viviers.jpg, Quinio_plongeur.jpg, Quinio_avion_Nef.jpg, Quinio_ane.jpg. Mettre au moins 2 pixels dans la marge intérieur des cellules pour éviter que le texte se colle à l'image.



Sur la page Autres îles mettre les photos YCA_Brunec.jpg, Quinio_gueotec.jpg et Quinio_Guiriden.jpg et insérer un signet pour les photos de ces îles.

Le code HTML est pour l'image de Fort Cigogne :

```
<IMG SRC="images/YCA_Avion_cigogne.jpg" WIDTH="300" HEIGHT="225" BORDER="0"
ALT="Photo YCA Quimper - Glénan : Fort Cigogne">
```

L'image est indiquée par la balise IMG pour laquelle il faut définir la Source (SRC) avec une hauteur (HEIGHT) et une largeur (WIDTH) en pixel. La Bordure à 0 permet de ne pas voir l'hyperlien s'il y en a un sur l'image. L'argument Alternatif (ALT) permet l'affichage d'informations par rapport à l'image.

De nombreux autres arguments comme ALIGN... peuvent être utilisés.

ZONE REACTIVES

Sur la page « Les îles », après la liste des îles, insérer la carte de îles (carte_glenan.gif). Il est souhaitable comme les îles sont représentées de permettre à l'internaute de pouvoir cliquer sur les îles présentes sur la carte pour aller directement sur la page concernée.

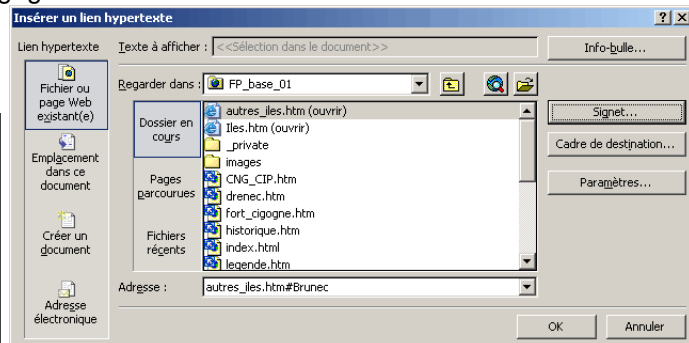
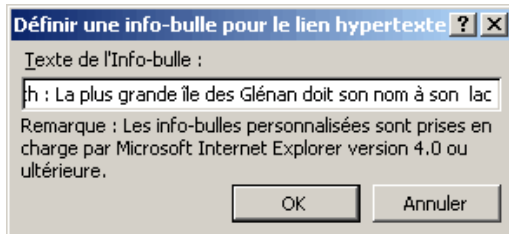
Dans la barre d'outil Images, 3 boutons permettent de créer des zones réactives respectivement Rectangulaires, circulaires et polygonales. Comme le dit Gwenn-Aël Bolloré dans les contes de la Bernique « L'île du Loc'h est située au sud de l'archipel des Glénan. Elle est (comme toutes les îles) entourée d'eau. ».

Le rectangle et le cercle (dessiné à partir de son centre) sont donc suffisants dans notre cas, sinon il est possible d'utiliser la forme polygonale pour faire des formes qui seront plus imbriquées.

Une fois la forme définie une boîte de dialogue permet de sélectionner la page sur laquelle faire le lien. Si c'est un signet sur une autre page, il faut soit taper le code dans l'adresse, soit avoir chargé au préalable la page pour pouvoir faire le lien directement.

Cette technique peut être généralisée sur les photos des autres pages ou d'autres îles sont visibles (ex : sur la photo de la page du Loc'h, Fort Cigogne est visible au premier plan).

Cliquer sur Info-bulle... pour avoir une légende sur la zone réactive.



Le code HTML est pour la carte des Glénan est composé de 2 parties : une description de la carte et son intégration dans l'image. La description intègre le code :

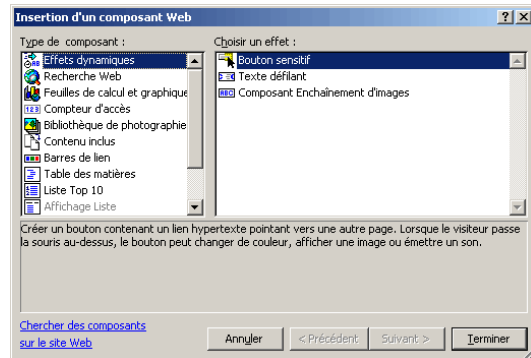
```
<MAP NAME="Glenan">
<AREA COORDS="277, 348, 57" SHAPE="circle" HREF="Loch.htm">
<AREA COORDS="226, 113, 277, 150" SHAPE="rect" HREF="autres_iles.htm#Brunec">
...</MAP>
```

La carte (MAP) doit avoir un nom (plusieurs cartes possible sur une page...). A l'intérieur de la balise, la définitions des surfaces avec coordonnées (COORDS), forme (SHAPE : "circle"; "rect"; "polygon") et lien (HREF). Pour les rectangle, les coordonnées de 2 points opposés ; pour les cercles, les coordonnées du centre et la taille du rayon ; pour les polygones, une succession de coordonnées délimitant la forme. Un argument alternatif ALT permettrait l'affichage d'info bulle. Attention au chevauchement des zones. L'intégration de la carte sur l'image se fait en utilisant USEMAP et l'adresse de la carte (le dièse devant le nom indique que la définition se trouve dans la page).

```
<IMG SRC="images/carte_glenan.gif" USEMAP="#Glenan" WIDTH="600" HEIGHT="424">
```

AUTRES COMPOSANTS

Il existe des composants qui peuvent agrémenter le site pour le rendre plus attractif. Utiliser le menu « Insertion – Composant Web... », choisir le type de composant, puis l'effet. Certains composants ne fonctionnent qu'avec un hébergement possédant les extensions FrontPage. C'est le cas pour les compteurs qui ne présentent pas d'intérêt si vous disposez d'un hébergement avec statistiques. Ouvrir la page d'accueil du site (index.html) pour insérer quelques composants.



TEXTE DEFILANT

Dans la catégorie « Effets dynamiques », choisir texte défilant. Taper le texte à faire défiler et modifier le style du texte. Préférer toujours un défilement de gauche correspondant le plus au sens de lecture européen. Le texte peut défiler (il disparaît progressivement à gauche de l'écran) ou glisser (il s'arrête sur la bordure de gauche, mais attention au texte long dont l'intégralité du contenu ne serait pas lu).

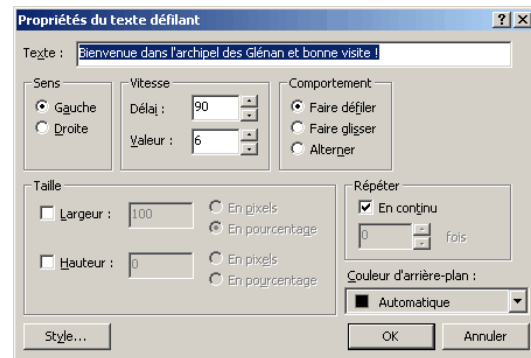


TABLEAU EXCEL

Il est possible d'insérer dans le type « Feuille de calcul et graphique », une feuille de calcul (basé sur le XML) ou un graphique. Il ressemble aux composants Office disponible dans Excel et ne surprendront pas l'utilisateur habitué à ces produits.

Îles de Glénan	Superficie *	% de total	Distance de Fouesnant **
Iles aux moutons	5,8510	4%	14
Penfret	39,1778	25%	20
Guautec	8,0280	5%	20
Saint Nicolas	21,9868	14%	20
Cigogne	1,3216	1%	21
Drenec	13,5110	9%	21
Quignenec	7,7002	5%	22
Le Loc'h	58,5004	37%	22
Total	156,0768	100%	

* en hectares d'après celle du cadastre établi au XIXe siècle
** en kilomètres

D'autres composants sont disponibles par ce menu ou par adjonction d'une nouvelle page d'un type défini comme c'est le cas pour les composants sommaire...

EFFETS DHTML



l'effet DHML sur le texte ou l'objet (sous réserve d'adéquation), de sélectionner l'événement dans la liste (Chargement de la page, Cliquer sur, Double-cliquer, Pointer avec la souris). Suivant le type d'événement, le type d'effet peut être différent. Les effets DHTML sont spécifiés en bleu clair avec un liseré foncé dans FrontPage. Voir le cours Javascript pour plus de détails sur le DHTML.

Utiliser le menu « Format – Effet HTML dynamique... ». Il est possible d'utiliser l'effet DHML sur le texte ou l'objet (sous réserve d'adéquation), de sélectionner l'événement dans la liste (Chargement de la page, Cliquer sur, Double-cliquer, Pointer avec la souris). Suivant le type d'événement, le type d'effet peut être différent. Les effets DHTML sont spécifiés en bleu clair avec un liseré foncé dans FrontPage.



Le site résultat est disponible en cliquant ici.

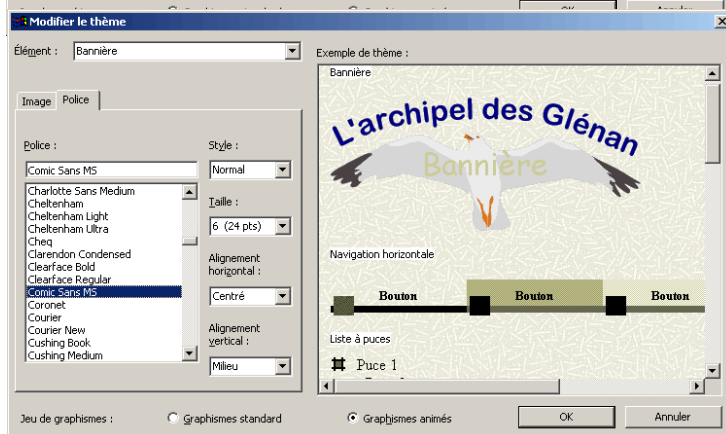
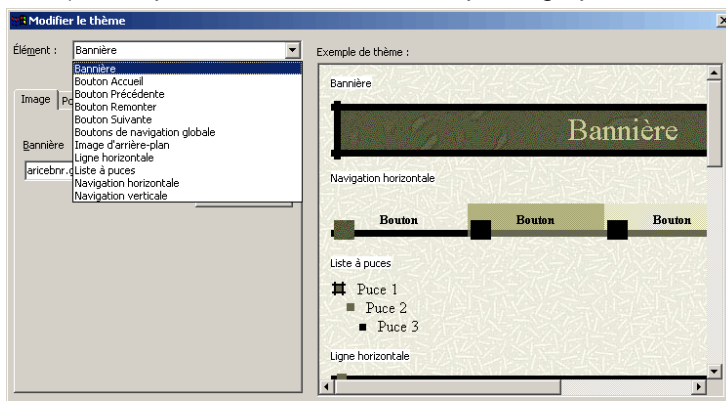
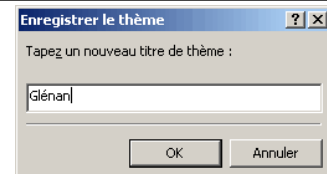
PERSONNALISATION

LE THEME

Le thème du site peut-être modifier pour coller au mieux au sujet traité, ou reprendre la charte graphique de l'entreprise.

Plutôt que de recréer un thème ex-nihilo, il est souvent plus facile de partir d'un thème existant proche en terme de couleur de celui de destination.

Dans le menu « Format – Thème... », cliquer sur le bouton « Modifier ». La première chose à faire est d'enregistrer le thème sous le nouveau nom. Sur les 3 paramètres à modifier (Couleur, graphisme, texte), il est préférable de commencer par le graphisme.



Tous les éléments ne sont pas à modifier, et à fortiori, s'ils ne sont pas utilisés dans le site.












Il existe 2 thèmes en 1 : le thème avec les graphismes standard et les graphismes animés. Il est préférable de se concentrer sur les graphismes animés qui permet de gérer la notion de Roll-over sur les boutons (entre autre).

Un fois l'élément graphique choisi, il faut vérifier que l'alignement horizontal et vertical correspond bien. N'importe quelle police de caractère peut-être choisie, car c'est une image qui est créée et qu'elle ne dépend donc pas des polices utilisées par l'internaute.

Pour le thème des Glénan, la police oscille entre Verdana et Tahoma qui sont de polices spécialement conçues pour le Web (du fait que le texte dans les boutons n'est pas antialisé).

La couleur utilisée par l'élément ne correspond pas toujours, mais pourra être modifié ultérieurement.

Certain objets du thème se décline en 3 formes. Une forme standard, une forme survolée (quand la souris passe sur l'objet) et une forme sélectionnée.

Élément du thème	Thème Glénan	Explications
Bannière		Le goéland des Glénan à un texte centré et au milieu.
Bouton Accueil		Les 4 boutons se déclinent en 3 formes qui peuvent faire jusqu'à 12 images
Bouton Précédent		
Bouton Remonter		
Bouton Suivante		
Bouton de navigation globale		Fort Cigogne avec le texte centré en bas
Image d'arrière plan		Un fond de mer
Ligne horizontale		Une vague triskel animée
Liste à puces		Une coquille st jacques de la baie de La Forêt Fouesnant et une étoile de mer. La puce de niveau reste celle du thème courant
Navigation horizontale		Un homard (petit bleu) vivant, il bouge les pinces, sélectionné, il est « cuit » (rouge) aligné à gauche et milieu.
Navigation verticale		Un bateau draguant la coquille, d'après les photos du livre de Roland Chatain : Les Glénan (l'archipel vert émeraude), aligné centré en bas.

Une fois les éléments incorporés, il faut modifier les couleurs de façon à ce quelle soit suffisamment contrasté par rapport au bouton ou au fond sur laquelle elle se trouve.

Seul le texte de Fort Cigogne n'est pas lisible et a priori il n'y a pas de possibilité directe de le modifier dans le jeu de couleurs.

Modifier la police en cliquant sur le bouton texte et sélectionner la police choisie ou mieux la liste de police (Tahoma, Arial, Helvetica, sans-serif).



Cliquer sur le bouton « Autres style de texte... » et chercher dans la liste définit par l'utilisateur, le style : .mstheme-topbar-font. Utiliser « Modifier... - Format – Police... - Couleur » et choisir une couleur de texte lisible pour le bouton de « Fort Cigogne ».

Faire éventuellement d'autres modifications de la feuille de style pour les styles définit par l'utilisateur (du moins par le thème) et ceux des balise HTML de base.

BORDURES PARTAGEES

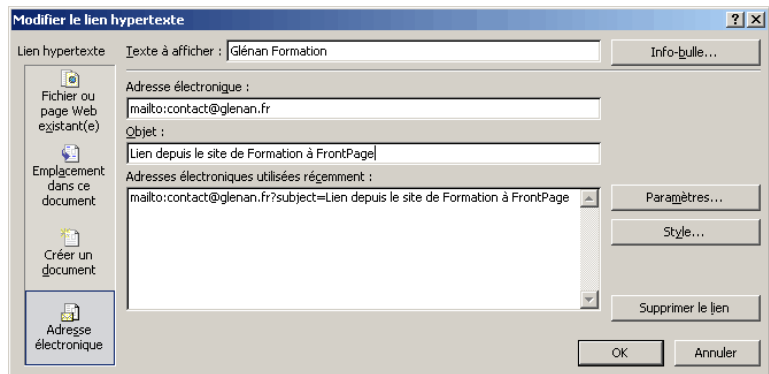
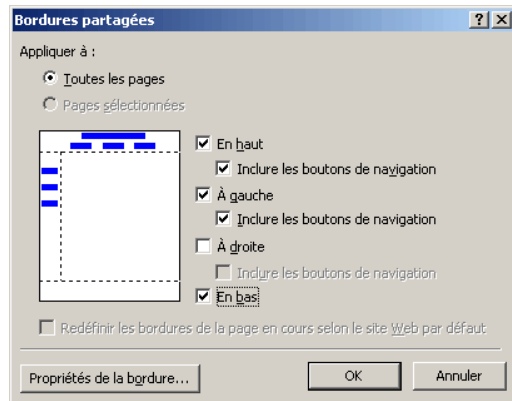
Il serait souhaitable que les informations redondante, comme les coordonnées soit présentes sur toutes les pages. Utiliser le menu « Format – Bordures partagées » et cocher la case « En bas » et valider pour toutes les pages.

Dans la bordure du bas, supprimer le message « Commentaire : Bordure partagée inférieure » et introduire les coordonnées et contact pour qu'ils soit récurrent sur toutes les pages.

Une fois la page enregistrée, elle sera disponible sur toutes les pages.

Si une adresse commencent par http:// ou contenant @ est saisie, un hyperlien se fait automatiquement vers le site ou le courrier électronique.

Il est aussi possible de faire un lien vers une adresse de courrier sans pour autant mettre l'adresse avec l'arobase. Sélectionner le texte sur lequel aura lieu le lien, cliquer sur l'icône « Insérer un lien hypertexte », Cliquer sur le bouton « Adresse électronique » et taper l'adresse à contacter et éventuellement un objet. Faire un test dans un navigateur pour s'assurer que le lien est effectif.



Sur la page « Les îles » il y a trop de liens. Au delà de 5 à 6 pages sous une page, il est souvent préférable de modifier la structure de navigation ou de changer les bordures.

Dans le thème des Glénan, la bannière est importante et il serait souhaitable de mettre la bannière dans un tableau avec à gauche les homards.

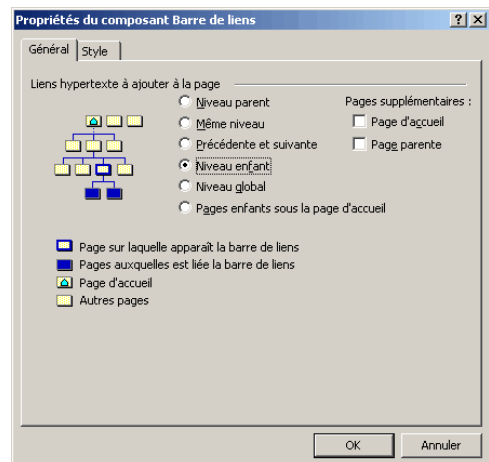
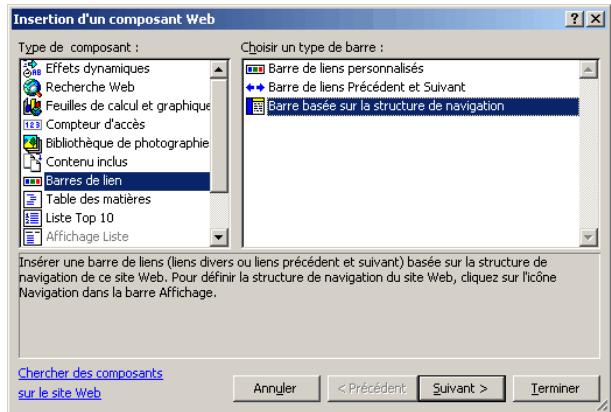
Utiliser le menu « Insertion – Navigation... - Barre basée sur la structure de navigation », cliquer sur Suivant et sélectionner le thème en cours ou un autre style, puis une barre horizontale ou verticale et cliquer sur Terminer.

Dans la boîte de dialogue, sélectionner Niveau Global et cocher page d'accueil et page parente et valider Accueil dans Fort Cigogne apparait. Dans le composant barre de liens, contenant [Modifier les propriétés de cette Barre de liens pour afficher des liens hypertexte ici], modifier (par double clic) les propriétés en décochant page d'accueil et parente au niveau enfant.

Dans la bordure du bas, créer une barre de navigation au niveau précédente et suivante et incluant les pages d'accueil et parente.

En bas de page, insérer Navigation – Barre de lien – Barre de liens précédent et suivant

Le site résultat est disponible en cliquant ici.



PUBLIER LE SITE

L'HEBERGEUR

Le choix de l'hébergeur est important. Il peut permettre :

- La mise en ligne du site
- L'acquisition d'un nom de domaine
- La création d'adresse de courrier électronique spécifique
- Les statistiques de visite du site

Il est possible de choisir globalement 3 types d'hébergement

Votre fournisseur d'accès à Internet (FAI) propose un hébergement gratuit dans la majorité des cas.

Un hébergeur gratuit (si vous n'avez pas de FAI ou si vous avez plusieurs sites) de type multimedia.com ou autre. Souvent les sites gratuits imposent de la publicité.

Le choix d'un fournisseur payant évitant la pub et proposant plus ou moins de services.

Si vous utilisez des composant Web de FrontPage nécessitant des extensions FrontPage (compteur, formulaires...), il faut que l'hébergeur ait installé et activé les composants FrontPage sur le serveur.

META TAG

Afin de permettre un meilleur référencement de votre site, il faut modifier les Meta Tag de votre page.

Prendre la page index.html et utiliser le menu « Fichier – Propriétés... ».

Dans l'onglet général, il faut gérer le Titre de la page. Il sert à plusieurs choses :

- Permet l'ajout dans les favoris de l'internaute. Si le nom est page d'accueil, cela est moins utile...
- Utiliser par certains moteurs pour le référencement (type Google...)
- Texte apparaissant dans certains moteurs pour nommer le site.

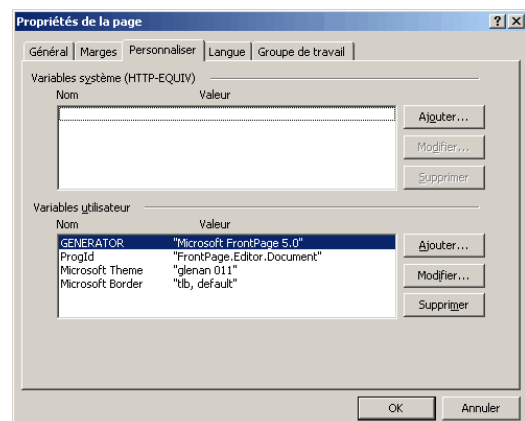
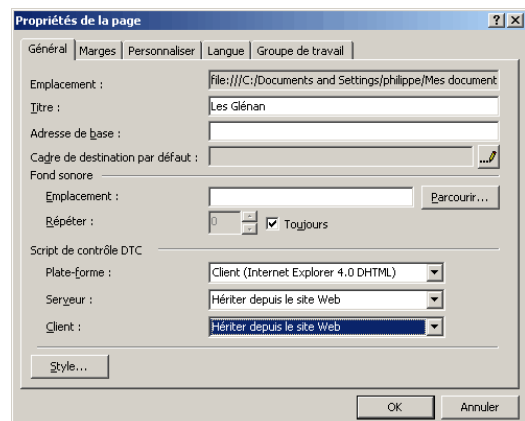
Ne pas modifier les marges, car elles ne sont compatibles qu'avec Microsoft Internet Explorer, mais pas Netscape.

Dans l'onglet personnaliser, ajouter 2 variables utilisateurs :

description qui contiendra dans valeur une phrase de description de votre site.

keywords. dans lequel vous mettez tous les mot clés décrivant le site pour le référencement.

Valider et recommencer l'opération sur les différentes pages du site. Il est aussi possible d'utiliser l'onglet HTML de la page pour faire des copier coller sur les différentes pages.



PUBLIER

L'hébergeur de votre site doit vous fournir des paramètres qui permettront la publication du site.

- L'adresse FTP (chez wanadoo : <ftp://perso-ftp.wanadoo.fr...>)
- Le login de connexion de votre site (chez wanadoo : votre identifiant de courrier électronique principal)
- Un mot de passe associé au login (chez wanadoo : votre mot de passe de messagerie)
- Un dossier de publication (non utile chez wanadoo) qui souvent est : www ; public_html...

Saisir la destination de publication en y introduisant éventuellement le répertoire distant. Taper le login et le mot de passe, valider.

A partir de la version XP de FrontPage, une fenêtre FTP permet de voir le site local et le site distant. Si le site contient des sous-sites (filiales, langues...) cocher la case « inclure les sous-sites Web ».

Cliquer sur le bouton publier et la publication du site commence. Après avoir vérifié les pages en local et sur le site distant, FrontPage publie uniquement les pages modifiées.

Pour un site comme celui-ci compter environ 5 à 7 minutes de publication avec une ligne téléphonique classique.

Une fois terminé, une boîte de dialogue indique que le site est publié, fermer la fenêtre et passer à l'étape suivante.

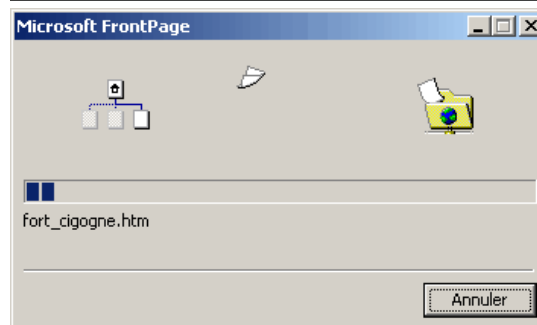
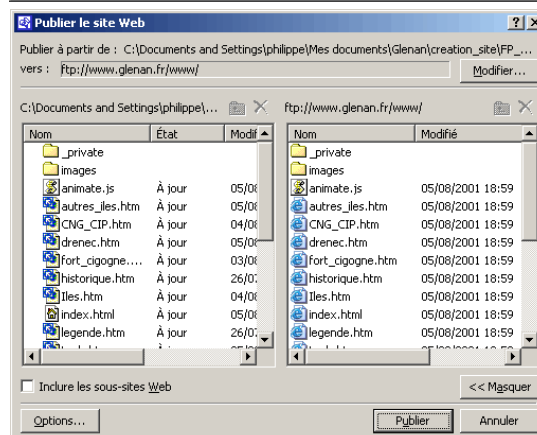
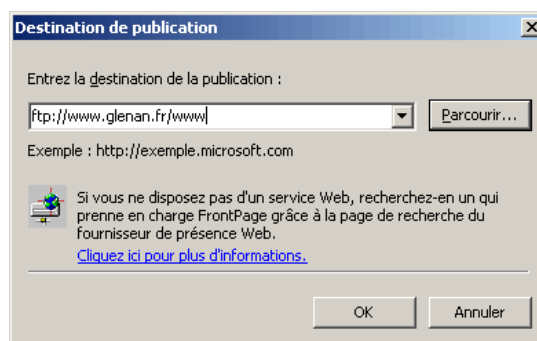
TESTER LE SITE

Se connecter sur le site et vérifier qu'il fonctionne correctement, que toutes les pages et les images s'affichent et que les liens sont effectifs. Tester aussi les liens de messagerie électronique...

Ces tests devraient se faire sur Internet Explorer, Netscape, Opéra... sous PC, Mac et station Unix. Il faudrait tester les différentes versions de navigateur, ce qui est possible avec Netscape car plusieurs versions peuvent cohabiter, mais est impossible avec MSIE (sauf si vous êtes un as de la partition).

Tester au moins sur PC avec Internet Explorer et aussi avec Netscape sur PC qui sont les environnements les plus courants. Si vous connaissez quelqu'un avec un mac demandez lui de tester.

En fonction des résultats des tests, faire les modifications sur le site, recommencer la publication et tester de nouveau les modifications. Quand tout est OK, passer au référencement.



REFERENCER SON SITE

COMMENT REFERENCER

Pour référencer un site il faut se connecter sur les différents moteurs de recherche et chercher l'assemblage d'un des verbes : référencer, ajouter, add, soumettre, submit... avec un des mots suivants : page, URL, site...

Il existe globalement 2 catégories référençables sans bourse délié :

- ceux dont le référencement est direct
- ceux dont il faut choisir une catégorie au préalable.

Le lien pour le référencement est souvent changeant (y compris l'adresse de la page de référencement). Elle peut-être en haut, en bas, à droite ou sur la gauche de la page d'accueil, ou sur une autre page...

Sur <http://fr.altavista.com/> cliquer sur le lien soumettre un site. Cliquer sur « Basic Submit » à moins d'avoir un abonnement.

Dans ce cas (comme d'autres), il vous faut taper un code représenté par une image (non sensible à la casse) pour être sur que vous n'êtes pas un robot de référencement... Taper ensuite, l'URL à ajouter et l'adresse de contact.



Sur <http://fr.yahoo.com/> il faut choisir dans un premier temps, la catégorie principale dans laquelle sera le site : Accueil > Exploration géographique > Pays > France > Régions > Bretagne. Sélectionner le lien « Proposer un site ».

Il existe au moins 2 types de soumission (gratuit et payant). Renseigner tous les champs obligatoires (suivis d'un astérisque) et valider.

Compter au minimum 2 à 6 mois avant de voir votre site référencé.

Avec l'arrivé de nouveaux internautes totalement néophytes, n'oubliez pas les moteurs spécifiques au FAI.

AUTRE MOYENS DE PROMOTION

En plus des moyens papier (papier à entête, carte de visite...) ou équivalent (signature de mail...), il est possible de promouvoir son site de très nombreuses façons.

Chacune ayant son public, ces spécificités, ces avantages et ces contraintes.

Il est possible de citer entre autre, les web-rings, l'achat de nom, l'échange de liens, les bannières, les newsletters, les newsgroups, la publicité traditionnelle...



[Accueil](#) - [Aide](#)

Soumettre un site à Yahoo! France

Étape 2 sur 2 : informations sur le site et le contact

Informations sur votre site * Champs obligatoires

Donnez ci-dessous les informations sur votre site pour nous aider à le décrire et à le référencer au mieux. Merci d'être concis et de ne pas utiliser que des lettres majuscules. Nous vous rappelons que Yahoo! se réserve le droit de modifier les titres et les descriptions suggérés.

* **Titre :** le **nom** du site (Musée d'art moderne, par exemple)

* **URL :** l'adresse Web du site qui commence par **http://**

* **Situation géographique :** pour les entreprises et les associations, la localisation exacte du **siège social**

(ville, département, pays), et non celui de la ville la plus proche

* **Description :** une phrase brève et **objective** décrivant le contenu du site (25 mots maximum)

• **ne répétez pas** le titre du site ou le nom de la catégorie

• n'utilisez **PAS QUE** des majuscules

• ne Mettez **Pas En Majuscule** Chaque Première Lettre De Chaque Mot

• **pas de slogans** publicitaires ou de superlatifs tels que «*Vacances de rêve dans le plus bel hôtel de la Côte*» ou «*Le meilleur site Web et le moins cher !!*»

Informations sur le contact * Champs obligatoires

Pour que nous puissions vous contacter au sujet de l'évaluation de votre site et, a posteriori, pour nous assurer que son indexation dans Yahoo! France ne peut être modifiée par une personne non autorisée, nous vous demandons de fournir les informations suivantes :

* **Personne à contacter :**

* **Adresse e-mail :**

REMARQUE : Si vous avez la moindre question sur l'utilisation que nous faisons des données personnelles, consultez notre chapitre [Yahoo! Données personnelles](#). Sachez notamment que vous disposez d'un droit général d'accès, de rectification et de suppression de l'ensemble de vos données personnelles dont nous disposons.

Informations complémentaires

Enfin, si vous avez des informations supplémentaires pour nous aider à mieux indexer votre site, ou si vous avez des suggestions de **catégories supplémentaires** (existantes ou à créer), merci de nous les préciser.

PETITE LISTE DE MOTEURS

CA	Sympatico-lycos	http://www2.sympatico.ca/
CA	Toile du Quebec	http://www.toile.qc.ca/
CH	Carrefour	http://suisse.carrefour.net/
FR	AdmiNet	http://www.adminet.com/index_fr.html
FR	AltaVista FR	http://fr.altavista.com/
FR	Breizhoo	http://www.breizhoo.fr/
FR	C'est Trouvé	http://www.ctrouve.com/
FR	Ecila	http://www.ecila.nomade.fr/
FR	ESpotting	http://www.espotting.fr/
FR	Eurêka	http://www.eureka-fr.com/
FR	EuroSeek	http://www.euroseek.com/page?ilang=fr
FR	ExaLead	http://www.exalead.com/cgi/exalead/v=0/fr/p=Home
FR	Excite	http://www.excite.fr/
FR	Francité	http://www.francite.com
FR	Google	http://www.google.com/
FR	Hoot Bot	http://www.hotbot.com/
FR	Indexa	http://www.indexa.fr/
FR	Infoseek	http://www.infoseek.com/
FR	Lokace	http://www.lokace.com/
FR	Lycos	http://www.lycos.com/
FR	MSN	http://www.msn.fr/
FR	Netscape	http://home.netscape.com/fr/escapes/search/ntsrchrnd-0.html
FR	Nomade	http://www.nomade.fr/
FR	Overture	http://www.fr.overture.com/d/home/
FR	Qui Quoi Où	http://www.wanadoo.fr/bin/frame.cgi?service=quiquoiou
FR	Snap	http://www.nbc.com/
FR	Spray	http://www.spray.fr/
FR	Voila	http://www.voila.fr/
FR	WoOep	http://www.woep.com/
FR	Yahoo	http://fr.yahoo.com/
US	Altavista	http://www.altavista.com/
US	AOL search	http://search.aol.com/
US	Direct Hit	http://www.directhit.com/
US	Dog Pile	http://www.dogpile.com/index.gsp
US	Fast Search	http://www.alltheweb.com/
US	Go	http://www.go.com/
US	GoTo	http://www.goto.com/
US	LookSmart	http://www.looksmart.com/
US	Mamma	http://www.mamma.com/
US	Meta Crawler	http://www.metacrawler.com/index.html
US	MSN	http://www.msn.fr/com
US	NBCi	http://www.nbc.com/
US	Netscape Netcenter	http://www.netcenter.com/
US	Northern Light	http://www.northernlight.com/
US	Open Directory project	http://dmoz.org/
US	Profusion	http://www.profusion.com/
US	Teoma	http://www.teoma.com/index.asp
US	WebCrawler	http://www.webcrawler.com/
US	WiseNut	http://www.wisenut.com/
US	Yahoo	http://www.yahoo.com/

Le site résultat est disponible en cliquant ici.

QUELQUES CONSEILS

Pas d'accent, ni d'espace dans les noms de fichiers d'un site.

La page d'accueil d'un site est très souvent index.html

Publier et tester le site avant le référencement